

LES MONNAIES LOCALES COMPLEMENTAIRES, UN OUTIL AU SERVICE DE LA RESILIENCE DES TERRITOIRES

/ ETAT DES LIEUX DES MONNAIES LOCALES COMPLEMENTAIRES EN FRANCE

- Une Monnaie Locale Complémentaire (MLC) est un titre de paiement circulant au sein d'un réseau d'acteurs répondant à certaines conditions et sur un territoire délimité.
 - ✓ Comme pour une monnaie classique, elle sert d'intermédiaire d'échanges.
 - ✓ L'adjectif « local » sous-entend l'idée de proximité des échanges et le développement de circuits courts avec une relocalisation de la production et de la consommation.
 - ✓ L'adjectif « complémentaire » indique que les MLC ne remettent pas en cause l'utilisation des monnaies officielles, comme l'euro, mais qu'elles fonctionnent en parallèle et en parité.
- Une MLC permet la circulation de la monnaie dans l'économie réelle. En cela, elle est un outil de dynamisation du tissu économique local. Aujourd'hui, une cinquantaine de MLC circule en France. Pour les acteurs locaux mobilisés en leur faveur, les objectifs d'une telle monnaie sont de :
 - ✓ Développer l'économie du territoire, à travers le soutien aux acteurs locaux et aux productions locales ;
 - ✓ Redonner son sens premier à la monnaie et permettre aux citoyens de se la réapproprier ;
 - ✓ Consommer de façon plus sobre et responsable ;
 - ✓ Rendre le territoire plus résilient.
- La mise en place de projets de MLC relève surtout d'initiatives de la société civile organisée mais les pouvoirs publics locaux s'impliquent de plus en plus dans ces projets et, depuis l'adoption de la loi relative à l'économie sociale et solidaire en 2014, les MLC sont reconnues légalement. Subsistent encore des zones d'ombre quant à leur utilisation par les pouvoirs publics : si les collectivités et leurs établissements publics peuvent accepter d'être payés en MLC, le paiement des dépenses des pouvoirs publics en MLC n'est pas encore reconnu. Autoriser le paiement des services publics locaux et des services fournis par des entreprises publiques et privées favoriserait pourtant la massification de l'usage des MLC,



/ LES INGREDIENTS D'UNE RECETTE SUSCEPTIBLE DE FONCTIONNER

Monnaie	Type *	Territoire	Unités en circulation	Adhérents particuliers	Adhérents pro
Eusko	MLCC	Pays Basque	1 000 000	3000	720
Sol Violette	MLCC	Grand Toulouse	63 000	2327	234
Galleco	MLCC	Île et Vilaine	70 000	1450	250
Sonantes	MLCC + Barter	Nantes Métropole	116 000	1445	181
Cairn	MLCC	Moitié du département de l'Isère	63 000	1150	180
Gonette	MLCC	Bassin économique de Lyon	115 000	100	300
Léman	MLCC + Barter	Bassin lémanique transfrontalier	162 000	3500	550

* **MLC Citoyenne (MLCC)** : Monnaie qui circule sur un territoire délimité, au sein d'un réseau d'acteurs sélectionné, qui permet des échanges de biens et de services entre utilisateurs particuliers, entreprises prestataires, et fournisseurs.

Barter : Système d'échange inter-entreprises sans contrepartie financière, qui équivaut à du troc : les entreprises s'échangent des crédits, c'est-à-dire des unités de compte propres à leur réseau et utilisables uniquement auprès des membres du réseau pour des achats/ventes de prestations et de marchandises en fonction de leurs offres et de leurs besoins.

Figure : Etat de développement de certaines MLC françaises

Source : Auxilia (2018) dans le cadre de la Mission d'accompagnement de la Métropole Européenne de Lille

- Si l'Eusko, au Pays Basque, est devenue la 1^{ère} MLC d'Europe en franchissant récemment le million d'euros en circulation, toutes les MLC ne connaissent pas le même succès. Néanmoins, des facteurs de réussite ont pu être identifiés :
 - ✓ Le déploiement sur un périmètre ayant une cohérence administrative et culturelle
 - ✓ Le choix d'un système non-hybride (MLC ou barter)
 - ✓ L'utilisation de supports numérique et papier
 - ✓ Des conditions simples de conversion / reconversion
 - ✓ L'implication des collectivités pour financer le projet et être un soutien dans sa gestion
 - ✓ Un budget de lancement conséquent
 - ✓ La possibilité de payer tous les types de biens et services (y compris les services publics et les salaires)
 - ✓ Une gestion autonome et décentralisée à l'échelle des territoires, par une équipe citoyenne et multidisciplinaire
 - ✓ L'appui sur un minimum d'entreprises participantes
 - ✓ Une stratégie de communication dynamique

/ UN OUTIL PROPICE A LA RESILIENCE DU TERRITOIRE

✓ EN CONTRIBUANT A L'AUTO-DEVELOPPEMENT ECONOMIQUE DU TERRITOIRE

Dans les faits, un individu va échanger ses unités de MLC contre des biens ou des services chez des prestataires ayant adhéré au système (artisans, restaurateurs, commerçants producteurs, etc.) Si le système est suffisamment développé, les prestataires vont, à leur tour, utiliser ces unités de MLC pour payer leurs salariés, leurs achats personnels et/ou leurs fournisseurs qui vont, à leur tour, re-dépenser les titres de MLC au sein du même système. Grâce à cet effet en chaîne sur les approvisionnements du territoire, un cercle économique vertueux se crée, favorisant les circuits courts et renforçant l'activité économique des producteurs et fournisseurs locaux. Dans ce contexte, en cas de perturbation du système économique mondial, le territoire sera évidemment affecté, mais ses possibilités de redéveloppement seront plus importantes qu'ailleurs puisqu'il pourra plus facilement répondre de façon autonome aux besoins basiques de sa population.

✓ EN INSTAURANT DES MODELES DE GOUVERNANCE QUI S'ADAPTENT AUX CHANGEMENTS

La plupart des systèmes de MLC remplissent les conditions préalables à la mise en place de régimes de gouvernance résilients (Pahl-Wostl): un équilibre entre institutions formelles et informelles, la participation d'acteurs non-étatiques, une prise de décision à plusieurs niveaux, des modes de gouvernance variés. En plus, les structures gestionnaires de MLC sont souvent des lieux d'expérimentation de processus d'intelligence collective.

La **résilience** peut être définie comme la capacité d'un système à persister face au changement, à absorber les chocs tout en restant fonctionnel (Holling et Pahl-Wostl) ainsi que sa capacité à se renouveler, se réorganiser, se développer à la suite de perturbations (Folke). Les premières utilisations de ce terme sont issues de recherches sur les écosystèmes naturels mais aujourd'hui, les travaux dans le domaine tentent d'appliquer les connaissances sur la résilience des écosystèmes naturels aux systèmes sociaux et économiques.

✓ EN FAVORISANT L'EMERGENCE DE LIENS SOCIAUX ENTRE LES ACTEURS DU TERRITOIRE

En créant une communauté d'utilisateurs (particuliers et professionnels) ayant des objectifs communs et en favorisant leurs interactions grâce à des échanges de biens, de services et d'informations dans un contexte de proximité, la MLC va contribuer à la formation et au renforcement du capital social des individus du territoire sur lequel elle se déploie et permettre des coopérations et une solidarité durable favorable à l'adaptation.

✓ EN PERMETTANT DE DIVERSIFIER LES REPONSES AUX CRISES

L'écosystème socio-économique créé sur un territoire utilisant une MLC rend possible l'émergence de groupes fonctionnels : la relocalisation des productions (savoir-faire locaux, circuits courts alimentaires, production énergétique locale, etc.) permet de diversifier les fonctions, caractéristiques et activités locales existantes, et d'en faire émerger de nouvelles. Grâce à cela, le territoire acquiert une autonomie et développe des réponses locales supplémentaires aux différentes perturbations environnementales et sociétales.



/ ET AUXILIA DANS TOUT CA ?

- Engagée depuis de nombreuses années autour d'initiatives sociales et solidaires, la Métropole Européenne de Lille (MEL) a lancé, en 2017, un appel d'offre pour se faire accompagner dans sa démarche de mise en œuvre d'une MLC. Auxilia, après s'être constituée en groupement avec d'autres experts, a obtenu le marché en mars 2018. L'enjeu de la mission est de s'assurer que les conditions économiques, politiques et partenariales sont favorables à la mise en œuvre, au succès et à la pérennisation d'une monnaie propre sur le territoire métropolitain et, si elles le sont, de déployer une monnaie en 2019.
- Pour la première fois, Auxilia accompagne la mise en œuvre opérationnelle d'une MLC. Cette mission a été prise en charge par le pôle « économie circulaire » du cabinet.
- L'économie circulaire repose sur plusieurs principes dont la préservation de nos ressources (eau, sol, biomasse, énergie, etc.) en allant vers une plus grande sobriété, la coopération de tous les acteurs pour que chaque partie prenante adopte une logique de coresponsabilité en vue d'aligner les intérêts particuliers avec l'intérêt collectif, et un développement économique plus local pour que les productions et les échanges s'opèrent à l'échelle territoriale. En cela, elle favorise le développement d'activités nouvelles, non-délocalisables et génératrices d'emplois, elle participe à la sécurisation des approvisionnements, à la maîtrise des risques, et au renforcement des liens sociaux et économiques, pour, au final, permettre une meilleure résilience des territoires.

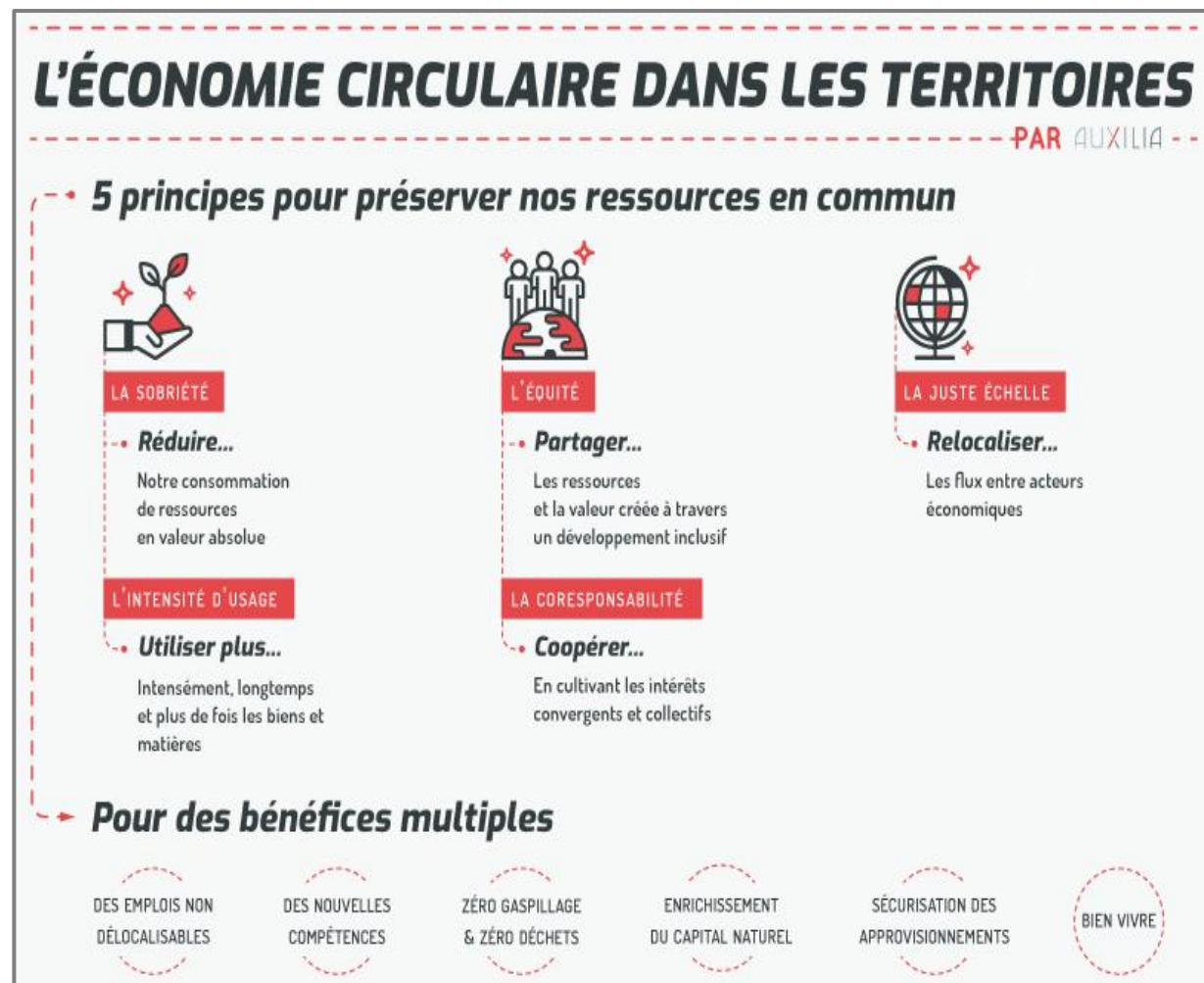


Schéma : L'économie circulaire pour Auxilia
Source : Auxilia – Equipe Economie Circulaire (2018)